



مرکز تحقیقات پردازش‌های فوق‌سریع

دانشگاه صنعتی امیرکبیر

دستورالعمل استفاده از سیستم ابررایانه اتصال به سیستم تخصیص یافته ویندوزی

زمستان ۱۳۹۸

نسخه ۳/۰

فهرست مطالب

۱	اتصال به سیستم تخصیص یافته ویندوزی	۱
۳	اتصال از طریق anydesk	۳
۸	انتقال فایل به سیستم تخصیص داده شده	۸
۸	انتقال فایل های کم حجم	۱-۳
۸	انتقال فایل های حجیم	۲-۳
۸	روش به اشتراک گذاری پارتیشن سیستم	۱-۲-۳
۱۱	استفاده از بسترهای ذخیره ساز	۲-۲-۳
۱۱	استفاده از windows explorer	۳-۲-۳
۱۳	نکته مهم	۴

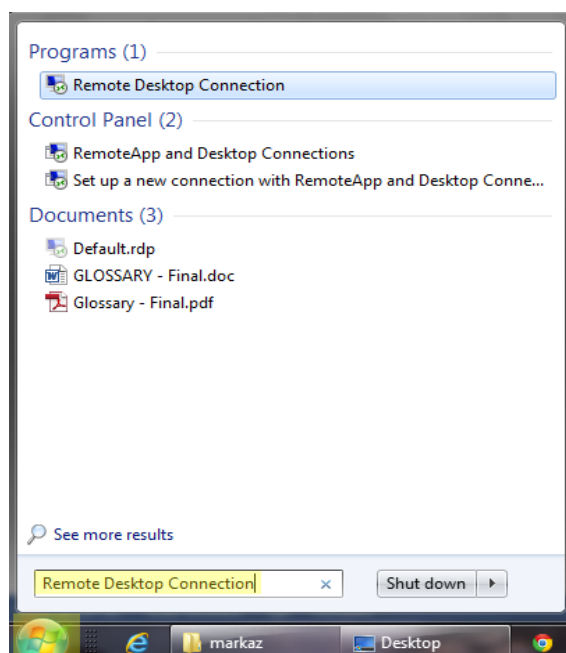
توجه: این راهنما برای کاربرانی است که سیستم **تخصیص داده شده** به آن‌ها **ویندوزی** است. در صورتی که سیستم تخصیص داده شده لینوکسی است لطفاً به راهنمای اتصال به سیستم‌های لینوکسی مراجعه نمایید.

پیش از اتصال به سیستم، باید فایل راهنمای اتصال به سایت ابررایانه، را مطالعه و بر آن اساس اقدام نموده باشید.

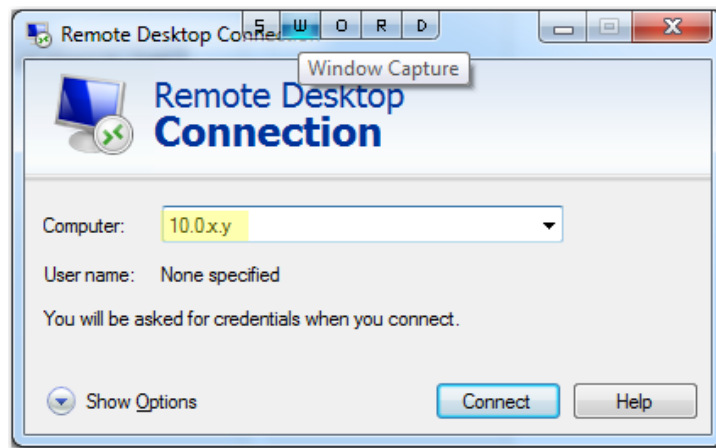
راهنما در دو بخش اصلی ارائه شده است. در بخش اول شیوه اتصال به سیستم تخصیص یافته آموزش داده شده است و در بخش دوم، چگونگی انتقال داده‌ها به/از سیستم تخصیص یافته تشریح گردیده است.

۱ اتصال به سیستم تخصیص یافته ویندوزی

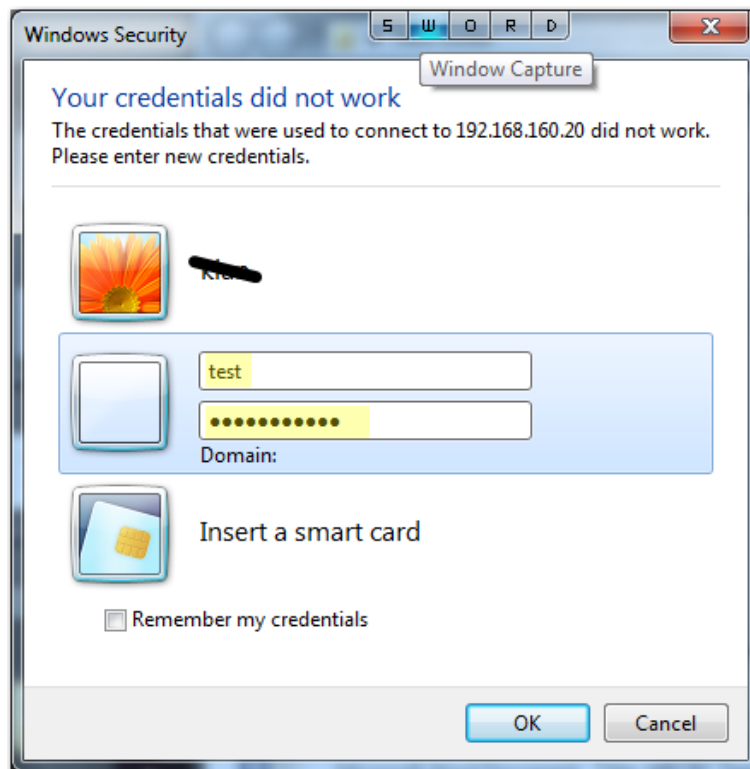
جهت اتصال به سیستم تخصیص یافته با سیستم عامل ویندوز باید از برنامه Remote Desktop Connection استفاده کنید. برای اینکار نام برنامه را در بخش جستجوی منوی آغازین ویندوز وارد کنید.



سپس بر اساس اطلاعات سیستم تخصیص یافته که از طریق **ایمیل اطلاعات اتصال به سیستم** به ایمیل شما ارسال شده است اقدام به وارد نمودن آدرس IP در بخش Computer وارد کنید.



نام کاربری در بخش Username و رمز عبور در بخش Password نمایش دهید.



پیغامی مبتنی بر معتبر بودن آدرس نمایش داده خواهد شد که لازم است آن را تایید کنید.



در نهایت دسکتاپ سیستم تخصیص یافته برای شما نمایش داده خواهد شد.

۲ اتصال از طریق anydesk

علاوه بر روش اتصال از طریق ریموت می‌توان با استفاده از نرم افزار anydesk و بدون نیاز به openvpn به سیستم متصل شد، در ادامه مراحل راه اندازی این نرم افزار بر روی سرور و سیستم کاربر و نحوه اتصال را مشاهده می‌کنید. (برای نصب انی دسک باید ابتدا برای حداقل یکبار با استفاده از ریموت به سیستم متصل شوید تا بتوانید انی دسک را نصب کنید)

ابتدا فایل نصب نرم افزار را دانلود نمائید.

توجه: با اجرای نرم افزار، شخصی که به سیستم شما متصل میشود تنها کنترل ماوس در سیستم شما را در دست دارد و به فایل های شما دسترسی ندارد.

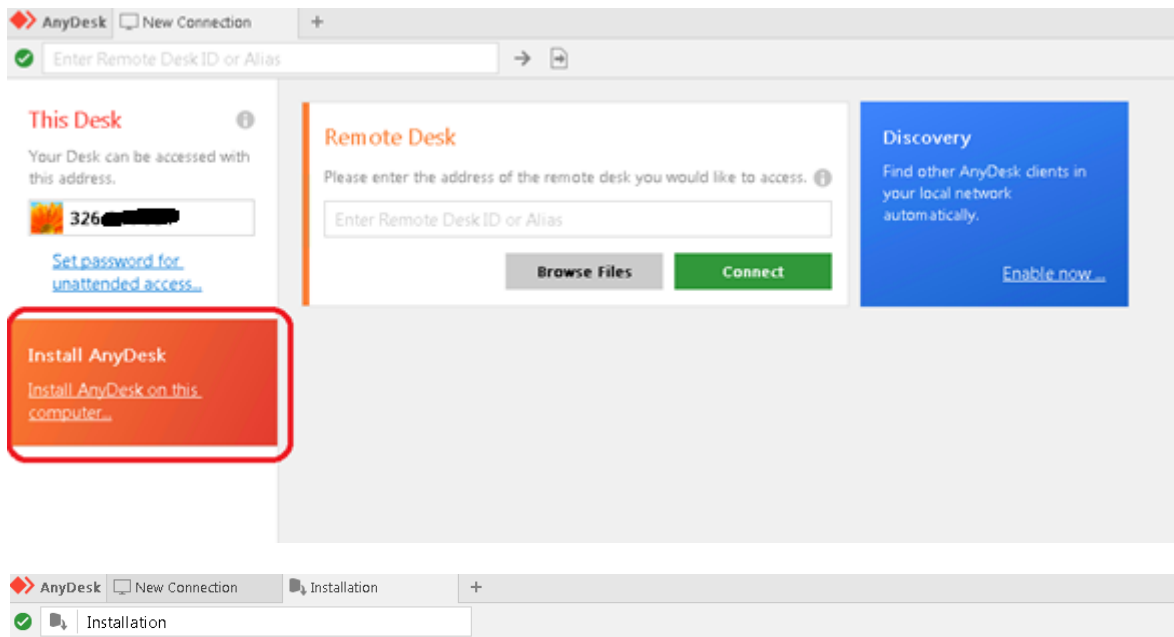
در صورت نیاز به راهنمایی در مورد این مطلب و یا هر مشکلی در زمینه کامپیوتر و موبایل با شماره پشتیبانی 9099071461 (سراسر کشور) و یا 9092301461 از تهران تماس بگیرید. در صورت مشکل در برقراری تماس به سایت سیسبان مراجعه نمایید.

ارسال نظر 2 | آموزش ها | سیستم مورد نیاز | لیست دانلود

گزارش خرابی لینک دانلود | آموزش تعمیر فایل فشرده

نسخه Windows | دانلود نسخه 5.4.2 با حجم 3 مگابایت (رایگان)

سپس اقدام به نصب نرم افزار نمایید.



Installation

Installation path: C:\Program Files (x86)\AnyDesk

- Create start menu shortcuts
- Create desktop icon.

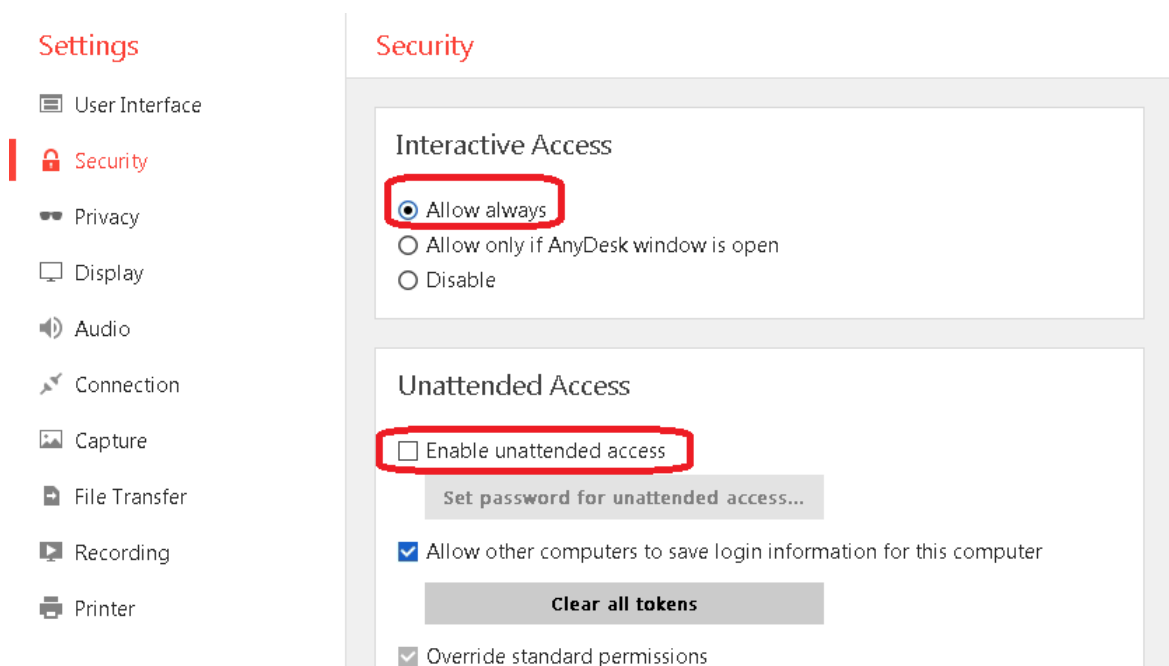
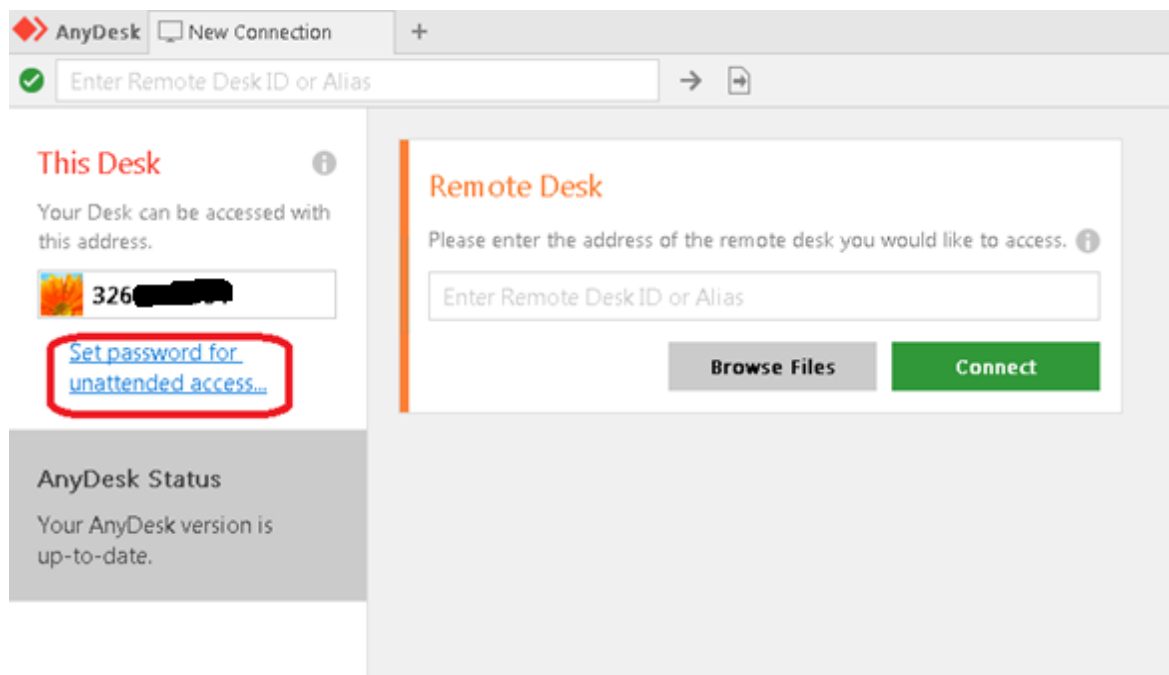
Updates

- Keep AnyDesk automatically up-to-date.
- Download updates and ask for installation.
- Disable auto-update.
- Beta version

End-user license agreement

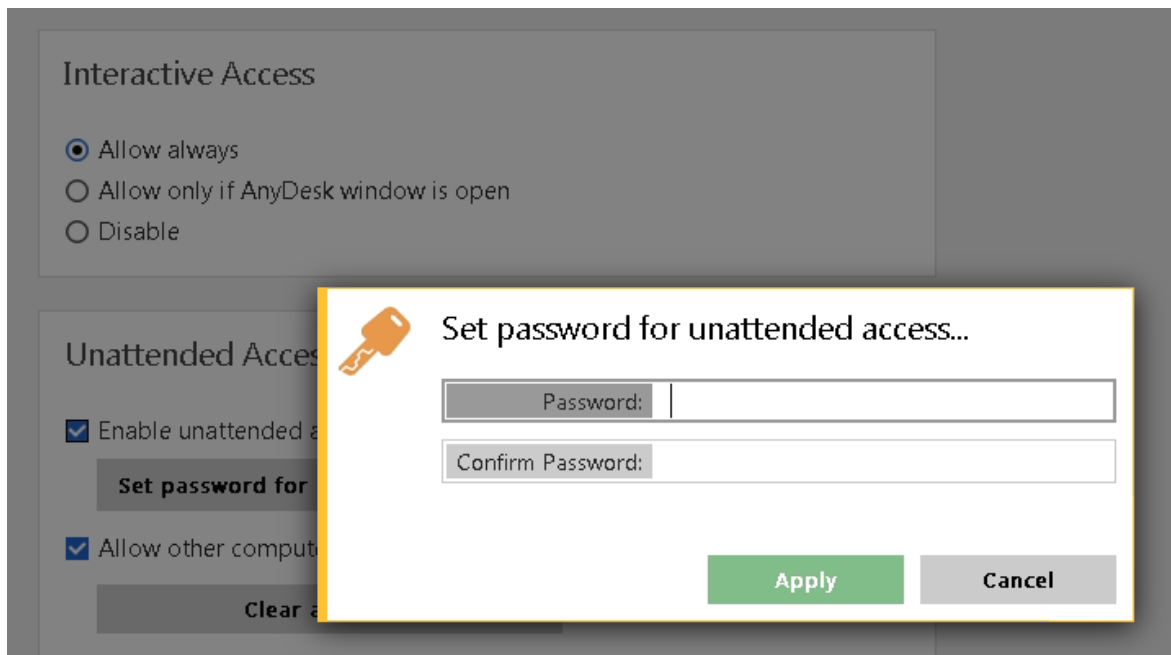
By starting the installation, you accept the license agreement.

مرحله‌ی بعد تنظیم مربوط به unattended access است.

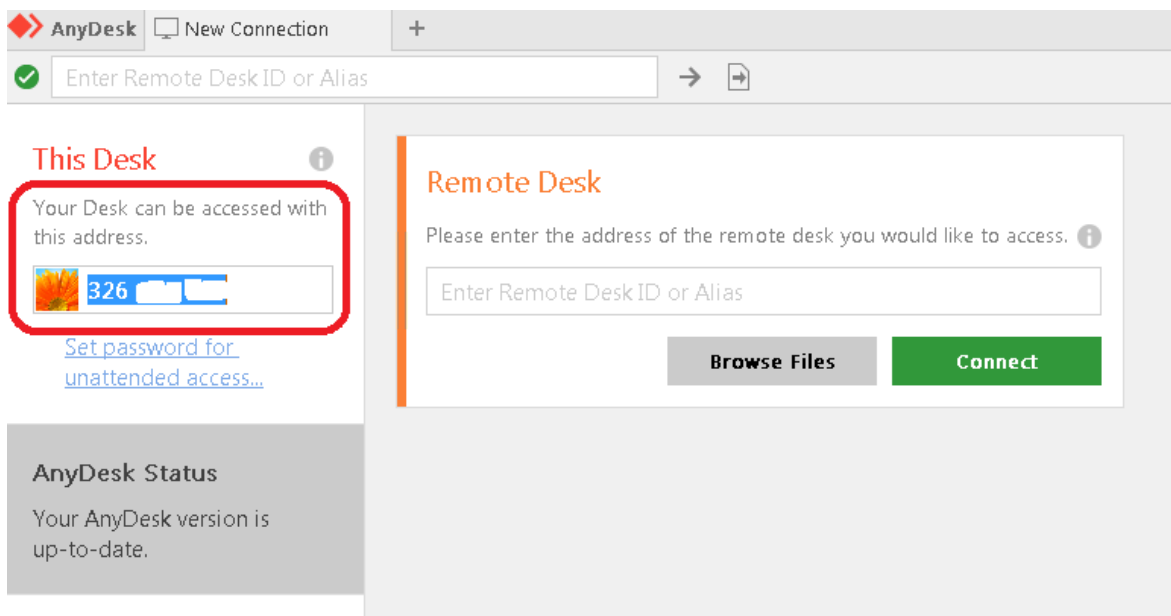


تیک enable unattended access را زده سپس پسورد ریموت (که از طریق ایمیل برای شما ارسال

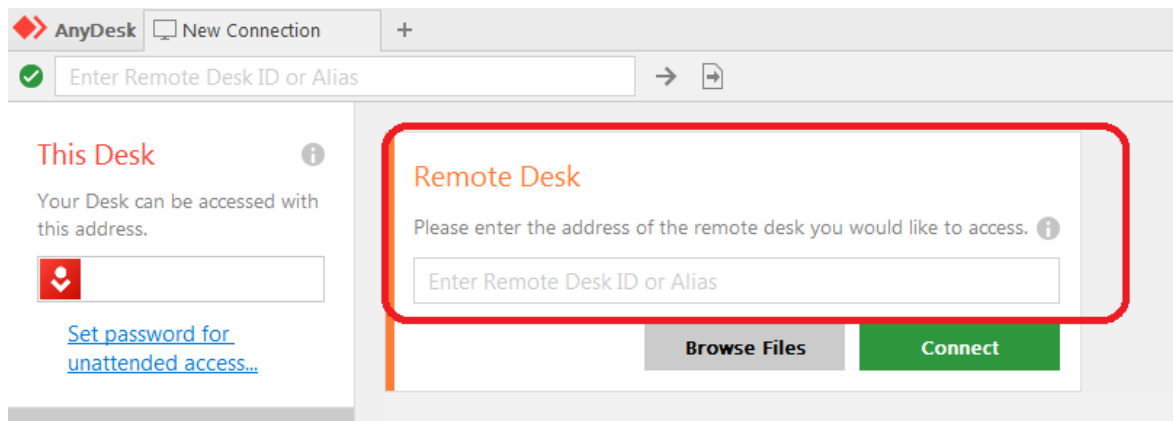
شده است) را در این بخش وارد کنید.



رمز عبور را تنظیم نمایید.



سپس بر روی کامپیوتر شخصی خود نیز نرم افزار انی دسک را نصب کنید و در بخش remote desk آیدی مربوط به انی دسک سرور تخصیص یافته را وارد نمایید و با استفاده از رمز عبوری که خود تنظیم کرده اید متصل شوید.



آیدی انی دسک سرور را در این بخش وارد کنید سپس متصل شوید.

۳ انتقال فایل به سیستم تخصیص داده شده

در صورتی که نیاز به انتقال فایل‌های ورودی یا خروجی خود دارید، یکی از روال‌های زیر را دنبال کنید.

۱-۳ انتقال فایل‌های کم حجم

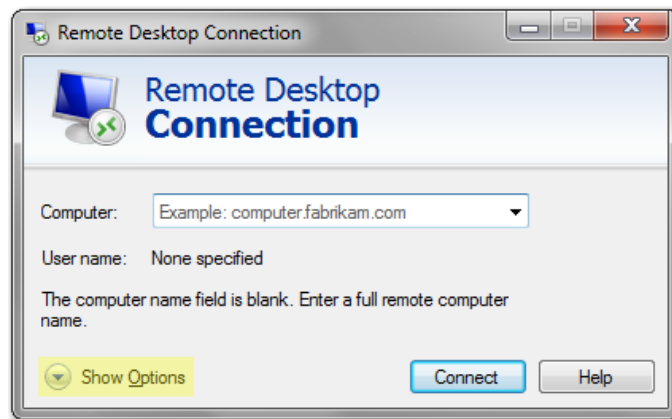
در صورتی که حجم فایل‌های ورودی یا خروجی شما کمتر از ۳۰۰ مگابایت است می‌توانید مستقیماً آن‌ها را انتقال دهید. به این معنا که برای کپی فایل به سیستم تخصیص داده شده آن‌ها را از مبدأ کپی کرده و در مسیر مورد نظر در سیستم تخصیص داده شده paste کنید. برای فایل‌های خروجی نیز می‌توانید به همین صورت از سیستم تخصیص داده شده کپی کرده و در مسیر مورد نظر در سیستم خودتان paste کنید.

۲-۳ انتقال فایل‌های حجیم

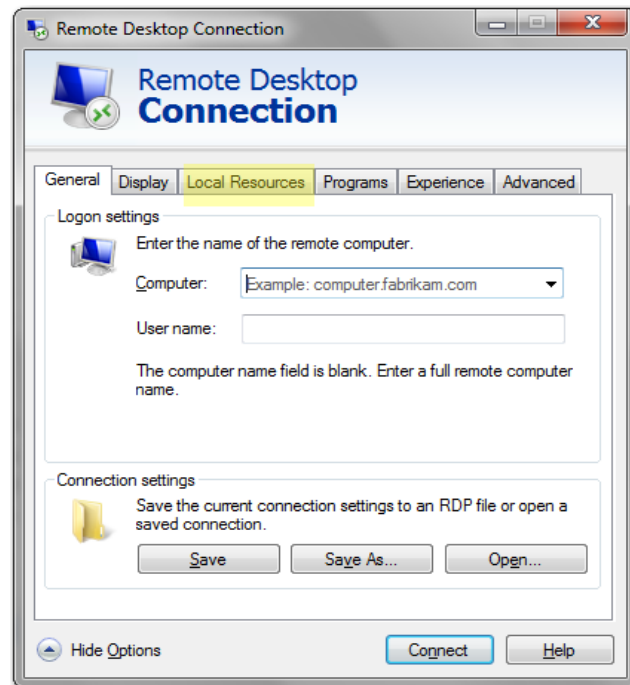
۱-۲-۳ روش به اشتراک گذاری پارتیشن سیستم

در صورتی که حجم فایل‌های ورودی یا خروجی شما بیشتر از ۳۰۰ مگابایت است از این روال استفاده کنید.

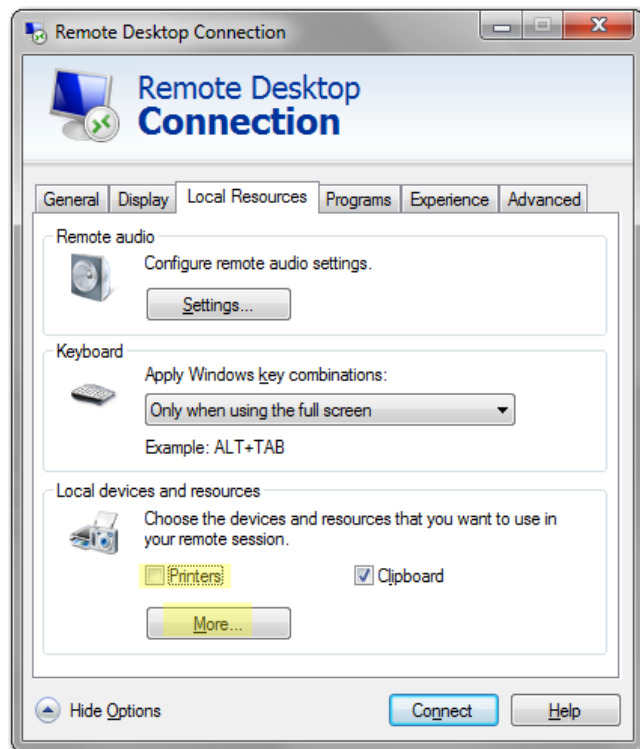
در سیستم شخصی‌تان، درایوی را به این منظور اختصاص دهید (برای مثال درایو F:). در صورتی که سیستم شما درایوی به جز ویندوز ندارد نیاز به یک فلش کارت یا هارد جانبی خواهید داشت. در هر دو صورت در پنجره پیکربندی اتصال از راه دور بر روی گزینه show options کلیک کنید.



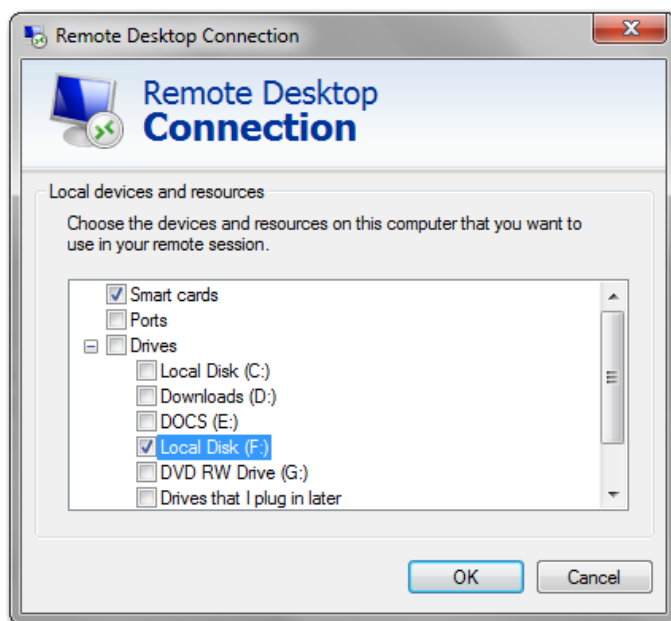
پنجره به صورت زیر نمایش داده خواهد شد. حال باید به زبانه Local Resources مراجعه کنید.



در این زبانه و در بخش Local devices and resources گزینه Printers را غیرفعال کرده و سپس بر روی More کلیک کنید.



در پنجره باز شده درایو موردنظر خود را در وضعیت فعال قرار داده و سپس بر روی Ok کلیک کنید.



در ادامه مطابق با روال اشاره شده برای اتصال به سیستم (در بخش ۱) اقدام به وارد کردن اطلاعات در زبانه General نمایید.

۳-۲-۲ استفاده از بسترهای ذخیره‌ساز

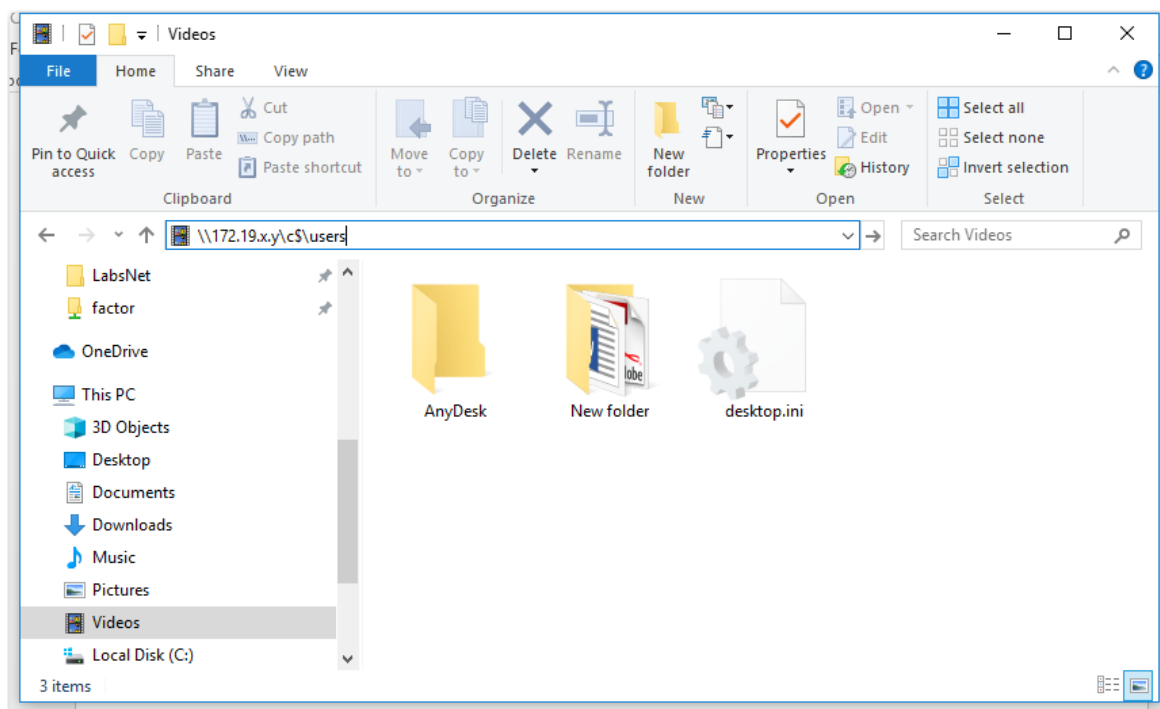
از طریق اتصال به گوگل درایو، پیکوفایل، ابرینو یا بسترهای مشابه، نسبت به آپلود داده بر روی اکانت خود اقدام نمائید و سپس در زمان مناسب نسبت به دانلود داده‌ها اقدام کنید.

۳-۲-۳ استفاده از windows explorer

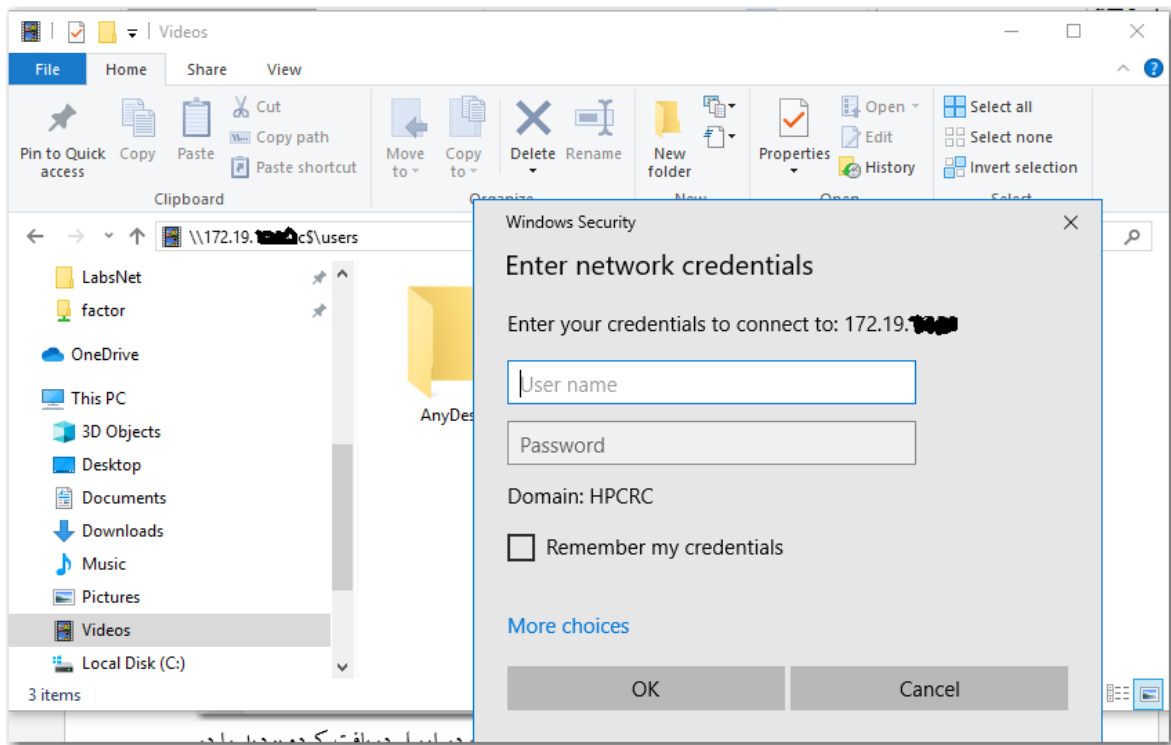
در سیستم شخصی تان، ابتدا my computer یا this pc را باز کنید. سپس در محل وارد کردن آدرس، مسیر زیر را وارد کنید.

`\\<ip>\c$\users`

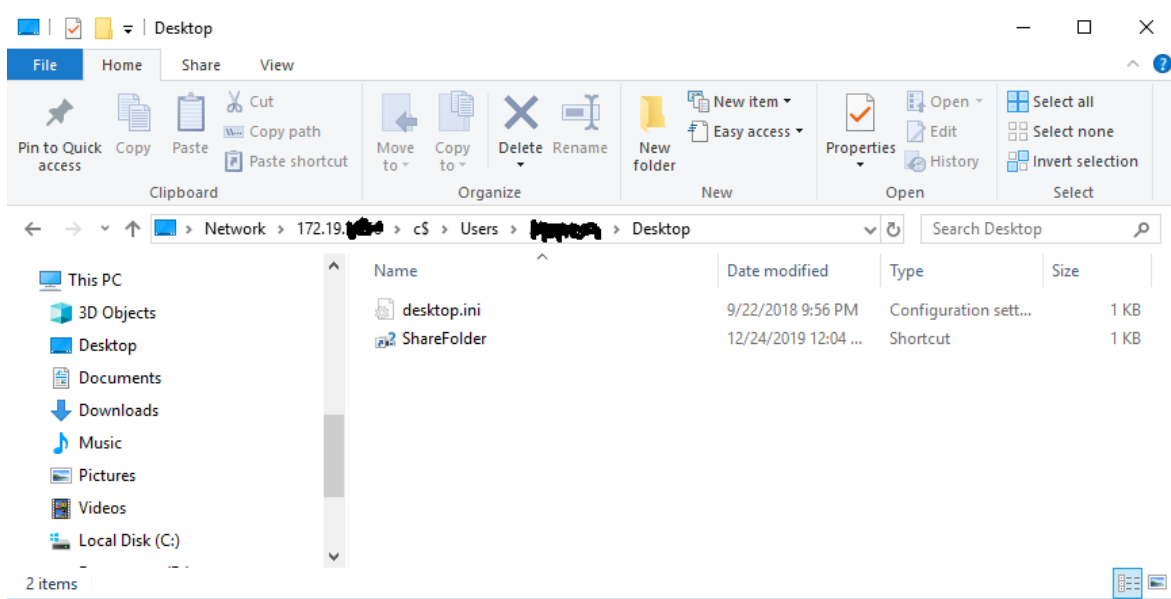
برای مثال



از شما نام کاربری و رمز عبور خواسته خواهد شد. اطلاعاتی که در ایمیل دریافت کرده بودید را در این بخش وارد کنید.



حال با ورود به فولدر با نام کاربری خودتان، و ورود به فولدر desktop میتوانید به دسکتاپ سیستم تخصیص یافته دسترسی داشته باشید و نسبت به دانلود/آپلود فایل به/از سیستم شخصی/سیستم تخصیص یافته اقدام کنید.



۴ نکته مهم

در صورتی که اینترنت شما کند است (برای فایل‌های با حجم بیش از ۱ گیگابایت) و یا در صورتی که با وجود سرعت بالای اینترنت شما حجم فایل‌های ورودی یا خروجی شما بیش از ۲ گیگابایت است لطفاً با در دست داشتن هارد اکسترنال یا فلش کارت در زمان‌های اعلام شده در بخش شرایط و قوانین سایت حضوراً به مرکز مراجعه نمایید تا داده‌ها مستقیماً به/از سیستم شما انتقال داده شوند.